

УТВЕРЖДАЮ:

Директор МУК «Сысольская
централизованная клубная система»

А.В. Кичигина

2016 года

ПАСПОРТ ДОСТУПНОСТИ
объекта социальной инфраструктуры (ОСИ)
 № 17

Республика Коми, Сысольский район
 (наименование территориального образования субъекта РФ)

21 04 2016 года

1. Общие сведения об объекте

- 1.1. Наименование (вид) объекта: **Клуб-библиотека п. Щугрэм**
- 1.2. Адрес объекта: **Республика Коми, Сысольский район, п. Щугрэм, ул. Центральная, д.1**
- 1.3. Сведения о размещении объекта:
- отдельно стоящее здание: 1 этажа, 243,4 кв.м.
 - часть здания: _____ этажей (или на _____ этаже), _____ кв.м
 - наличие прилегающего земельного участка (Да, Нет): _____ кв.м.
- 1.4. Год постройки здания: 1987 год последнего капитального ремонта: _____ - _____
- 1.5. Дата предстоящих плановых ремонтных работ: *текущего* _____ - _____, *капитального* 20 _____ г.
- сведения об организации, расположенной на объекте:**
- 1.6. Название организации (учреждения), (полное юридическое наименование – согласно Уставу, краткое наименование): **Клуб-библиотека п. Щугрэм – филиал Муниципального учреждения культуры «Сысольская централизованная клубная система», Клуб-библиотека п. Щугрэм - филиал МУК «Сысольская ЦКС»**
- 1.7. Юридический адрес организации (учреждения): **Республика Коми, Сысольский район, п. Щугрэм, ул. Центральная, д.1**
- 1.8. Основание для пользования объектом (Оперативное управление, аренда, собственность)
- 1.9. Форма собственности (Государственная, негосударственная)
- 1.10. Территориальная принадлежность (федеральная, региональная, Муниципальная)
- 1.11. Вышестоящая организация (наименование): **Управление культуры АМР «Сысольский**
- 1.12. Адрес вышестоящей организации, другие координаты: **РК, Сысольский район, с.Визинга, ул. Советская, д.35**

2. Характеристика деятельности организации на объекте

- 2.1 Сфера деятельности (здравоохранение, образование, социальная защита, физическая культура и спорт, культура, связь и информация, транспорт, жилой фонд, потребительский рынок и сфера услуг, другое)
- 2.2 Виды оказываемых услуг:
- проведение лекций, организация массовых мероприятий, презентаций и т.п. на объекте;
 - услуги по звуко – и видеозаписи, изготовлению копий из фонотеки;
 - услуги по распространению билетов;
 - оказание информационных услуг;
 - проведение дискотек, концертных программ, вечеров отдыха, тематических лекций, встреч и т.д.;
 - занятия в кружках и студиях;
 - услуги по организации и проведению различных театрально – зрелищных, культурно – просветительских и зрелищно – развлекательных мероприятий;
 - организация ярмарок народного творчества, аттракционов;
 - озвучивание семейных праздников и юбилейных торжеств, а также иных мероприятий, проведение рекламных и PR – акций

2.3 Форма оказания услуг: (на объекте, с длительным пребыванием, в т.ч. проживанием, на дому, дистанционно)

2.4 Категории обслуживаемого населения по возрасту: (дети, взрослые трудоспособного возраста, пожилые; все возрастные категории)

2.5 Категории обслуживаемых инвалидов: (инвалиды, передвигающиеся на коляске, инвалиды с нарушениями опорно-двигательного аппарата, нарушениями зрения, нарушениями слуха, нарушениями умственного развития, все категории инвалидов)

2.6 Плановая мощность: посещаемость (количество обслуживаемых в день), пропускная способность: 8 человек.

2.7 Участие в исполнении ИПР инвалида, ребенка-инвалида (Да, Нет)

3. Состояние доступности объекта

3.1. Путь следования к объекту пассажирским транспортом Дом культуры находится в центре села. Добираться автобусом либо автомобилем, дорога ровная, прямая асфальтированная до п.Визиндор, далее дорога щебёночная неровная. В селе дорога песчанная. (описать маршрут движения с использованием пассажирского транспорта)

наличие адаптированного пассажирского транспорта к объекту: (Да, Нет)

3.2. Путь к объекту от ближайшей остановки пассажирского транспорта:

3.2.1 расстояние до объекта от остановки транспорта 30 м.

3.2.2 время движения (пешком) 0,5 мин.

3.2.3 наличие выделенного от проезжей части пешеходного пути (Да, Нет),

3.2.4 Перекрестки: **нерегулируемые**; *регулируемые, со звуковой сигнализацией, таймером;*

3.2.5 Информация на пути следования к объекту: *акустическая, тактильная, визуальная;*

3.2.6 Перепады высоты на пути: Есть, **Нет** (описать _____)

Их обустройство для инвалидов на коляске: Да, **Нет** (_____)

3.3 Организация доступности объекта для инвалидов – форма обслуживания*

| № п/п | Категория инвалидов (вид нарушения) | Вариант организации доступности объекта (формы обслуживания)* |
|------------------------------|---|---|
| 1. | Все категории инвалидов и МГН | ВНД |
| <i>в том числе инвалиды:</i> | | |
| 2. | передвигающиеся на креслах-колясках | ВНД |
| 3. | с нарушениями опорно-двигательного аппарата | ВНД |
| 4. | с нарушениями зрения | ВНД |
| 5. | с нарушениями слуха | ВНД |
| 6. | с нарушениями умственного развития | ВНД |

* - указывается один из вариантов: «А», «Б», «ДУ», «ВНД»

3.4 Состояние доступности основных структурно-функциональных зон

| № п/п | Основные структурно-функциональные зоны | Состояние доступности, в том числе для основных категорий инвалидов** |
|-------|---|---|
| 1. | Территория, прилегающая к зданию (участок) | |
| 2. | Вход (входы) в здание | ВНД |
| 3. | Путь (пути) движения внутри здания (в т.ч. пути эвакуации) | ВНД |
| 4. | 4 (I) Зона обслуживания инвалидов (кабинетная, зальная, прилавочная, с перемещением по маршруту, cabina индивидуального обслуживания) | ВНД |

| | | |
|----|---|-----|
| | 4 (II) Места приложения труда | |
| | 4 (III) Жилые помещения | |
| 5. | Санитарно-гигиенические помещения | ВНД |
| 6. | Система информации и связи (на всех зонах) | ВНД |
| 7. | Пути движения к объекту (от остановки транспорта) | |

**** указывается:**

ДП-В - доступно полностью всем;

ДП-И (к, о, с, г, у) – доступно полностью избирательно (указать категории инвалидов);

ДЧ-В - доступно частично всем;

ДЧ-И (к, о, с, г, у) – доступно частично избирательно (указать категории инвалидов);

ДУ-В - доступно условно всем;

ДУ-И (к, о, с, г, у) – доступно условно избирательно (указать категории инвалидов);

ВНД-В – временно недоступно всем;

ВНД-И (к, о, с, г, у) – временно недоступно избирательно (указать категории инвалидов)

3.5. Итоговое заключение о состоянии доступности ОСИ:

Объект признан временно недоступным для всех категорий инвалидов.

Для решения вопросов доступности для всех категорий инвалидов необходимо на начальном этапе:

- установить переговорное устройство или кнопку вызова помощи перед входной площадкой;
 - организовать оказание ситуационной помощи всем маломобильным гражданам;
 - создать систему сопровождения с закреплением функциональных обязанностей в должностных инструкциях обученных сотрудников;
 - продумать, и обозначить на схемах наиболее оптимальные пути движения к зоне целевого назначения и санитарно-гигиеническим помещениям;
 - разместить на сайте (страничке, стенде, памятке) учреждения информацию об оказываемых на объекте услугах и технологии оказания этих услуг МГН;
 - рассмотреть возможность предложения альтернативной формы оказания услуги на дому;
- Данные меры позволят обеспечить условную доступность объекта.

Для организации работы на объекте по созданию условий доступности услуг и оказанию ситуационной помощи инвалидам разработать и утвердить Приказом руководителя:

- Положение (Правила или Политику) об организации доступности объекта и предоставляемых на нём услуг, а также оказания инвалидам при этом необходимой помощи в учреждении (организации);
- назначение ответственных сотрудников за организацию и проведение работы в учреждении по обеспечению доступности объектов и услуг для инвалидов;
- должностные инструкции сотрудника, ответственного за организацию работы по обеспечению доступности объекта и услуг и инструктаж персонала в учреждении;
- должностные инструкции персонала (вносимые изменения в должностные инструкции), ответственного за оказание помощи инвалидам и сопровождение их на объекте;
- форму (журнал) учёта и порядок проведения инструктажа в учреждении персонала по вопросам, связанным с обеспечением доступности для инвалидов объектов и услуг.

Для обеспечения доступности объекта для инвалидов с умственными нарушениями:

1. Территория прилегающая к зданию:

-

2. Вход в здание:

- организовать донесение информации об ОСИ и оказываемых услугах на ясном и доступном для их понимания языке.

3. Пути движения внутри здания:

- оборудовать систему знаковых навигаций на всех путях движения.

4.1. Зона оказания услуги:

- организовать на объекте оказание ситуационной помощи.

4.2. Место приложения труда:

4.3. Жилые помещения:

5. Санитарно-гигиенические помещения:

6. Система информации на объекте:

- организовать донесение информации об ОСИ и оказываемых услугах на ясном и доступном для их понимания языке.

Для обеспечения доступности объекта для инвалидов с нарушениями опорно-двигательного аппарата:

1. Территория прилегающая к зданию:

2. Вход в здание:

- демонтировать пороги (приведение к нормативному значению высота порога не более 0,014 м.) на входной двери и двери в тамбуре или приобрести перекатной пандус;

- расширить дверные проёмы до нормативного значения не менее 0,9 м., при двухстворчатых дверях оказание ситуационной помощи путём открывания второй створки.

3. Пути движения внутри здания:

- демонтировать пороги (приведение к нормативному значению высота порога не более 0,014 м.) на пути следования к зоне оказания услуг или приобрести перекатной пандус;

- расширить дверные проёмы до нормативного значения не менее 0,9 м., по пути следования к зоне оказания услуг, при двухстворчатых дверях оказание ситуационной помощи путём открывания второй створки.

4.1. Зона оказания услуги:

- установить рядом с зоной ожидания и оказания услуги специальные держатели для костылей, трости и т.п.;

- организовать на объекте оказание ситуационной помощи.

4.2. Место приложения труда:

4.3. Жилые помещения:

5. Санитарно-гигиенические помещения:

- установить поручни.

6. Система информации на объекте:

- организовать донесение информации об ОСИ и оказываемых услугах на ясном и доступном языке, разместив её рядом с дверью со стороны дверной ручки на высоте от 1,2 до 1,6 м. перед входами во внутренние помещения, в которых оказываются услуги, с указанием номера и назначения помещения.

Для обеспечения доступности объекта для инвалидов с нарушениями слуха:

1. Территория прилегающая к зданию:

2. Вход в здание:

- организовать донесение информации об ОСИ и оказываемых услугах на ясном и доступном языке.

3. Пути движения внутри здания:

- оборудовать систему знаковых навигаций на всех путях движения.

4.1. Зона оказания услуги:

- установить звукоусиливающее устройство (индукционная петля);

- организовать сурдоперевод при оказании услуг (по требованию);

- организовать оказание ситуационной помощи.

4.2. Место приложения труда:

4.3. Жилые помещения:

5. Санитарно-гигиенические помещения:

6. Система информации на объекте:

- разместить информацию и сигнализацию об опасности (световые маяки).

Для обеспечения доступности объекта для инвалидов, передвигающихся на креслах-колясках:

1. Территория прилегающая к зданию:

-

2. Вход в здание:

- установить нормативный съезд согласно требований СП 59.13330.2016 (уклон 1:12 или 1:20);
- демонтировать пороги (приведение к нормативному значению высота порога не более 0,014 м.) на входной двери и двери в тамбуре или приобрести перекатной пандус;
- расширить дверные проёмы до нормативного значения не менее 0,9 м., при двухстворчатых дверях оказание ситуационной помощи путём открывания второй створки.

3. Пути движения внутри здания:

- демонтировать пороги (приведение к нормативному значению высота порога не более 0,014 м.) на пути следования к зоне оказания услуг или приобрести перекатной пандус;
- расширить дверные проёмы до нормативного значения не менее 0,9 м., по пути следования к зоне оказания услуг, при двухстворчатых дверях оказание ситуационной помощи путём открывания второй створки.

4.1. Зона оказания услуги:

- создать условия доступного подхода к мебели и оборудованию;
- организовать на объекте оказание ситуационной помощи.

4.2. Место приложения труда:

-

4.3. Жилые помещения:

-

5. Санитарно-гигиенические помещения:

-

6. Система информации на объекте:

- организовать донесение информации об ОСИ и оказываемых услугах на ясном и доступном языке, разместив её рядом с дверью со стороны дверной ручки на высоте от 1,2 до 1,6 м. перед входами во внутренние помещения, в которых оказываются услуги, с указанием номера и назначения помещения.

Для обеспечения доступности объекта для инвалидов с нарушениями зрения:

1. Территория прилегающая к зданию:

-

2. Вход в здание:

- нанести контрастную маркировку по периметру входной двери и двери в тамбуре, на ручку входной двери и двери в тамбуре;
- разместить информацию об ОСИ со стороны дверной ручки на высоте 1,2 – 1,6 м. с дублированием рельефно-точечного шрифта Брайля и размерами знаков, соответствующими расстоянию рассматривания с указанием наименования учреждения, времени оказания услуг (приемных часов);

3. Пути движения внутри здания:

- нанести контрастную маркировку на двери в помещении, которые будут расположены в зоне оказания услуг для инвалидов;
- нанести контрастные направляющие на полу по пути следования инвалида;
- тактильные направляющие на объекте не использовать ввиду возможного травматизма других категорий МГН, заменить на оказание ситуационной помощи на объекте;
- выделить контрастным цветом углы и выступающие элементы на пути следования инвалида;
- выделить место для собаки поводыря;
- разместить информирующие тактильные таблички для людей с нарушением зрения с использованием рельефных знаков и символов, а также рельефно-точечного шрифта Брайля рядом с дверью со стороны дверной ручки на высоте от 1,2 до 1,6 м. перед входами во внутренние помещения, в которых оказываются услуги, с указанием номера и назначения помещения.

4.1. Зона оказания услуги:

- приобрести электронные лупы увеличители для удобства работы с документами;

- организовать на объекте оказание ситуационной помощи.

4.2. Место приложения труда:

-

4.3. Жилые помещения:

-

5. Санитарно-гигиенические помещения:

-

6. Система информации на объекте:

- разместить информацию об ОСИ со стороны дверной ручки на высоте 1,2 – 1,6 м. с дублированием рельефно-точечного шрифта Брайля и размерами знаков, соответствующими расстоянию рассматривания с указанием наименования учреждения, времени оказания услуг (приемных часов);

- разместить информирующие тактильные таблички для людей с нарушением зрения с использованием рельефных знаков и символов, а также рельефно-точечного шрифта Брайля рядом с дверью со стороны дверной ручки на высоте от 1,2 до 1,6 м. перед входами во внутренние помещения, в которых оказываются услуги, с указанием номера и назначения помещения.

4. Управленческое решение

4.1. Рекомендации по адаптации основных структурных элементов объекта

| № п/п | Основные структурно-функциональные зоны объекта | Рекомендации по адаптации объекта (вид работы)* |
|--------------|--|--|
| 1. | Территория, прилегающая к зданию (участок) | |
| 2. | Вход (входы) в здание | Орг. мер-ия, тср, ремонт |
| 3. | Путь (пути) движения внутри здания (в т.ч. пути эвакуации) | Орг. мер-ия, тср, ремонт |
| 4. | 4 (I) Зона обслуживания инвалидов (кабинетная, зальная, прилавочная, с перемещением по маршруту, cabina индивидуального обслуживания) | Орг. мер-ия, тср, ремонт |
| | 4 (II) Места приложения труда | |
| | 4 (III) Жилые помещения | |
| 5. | Санитарно-гигиенические помещения | |
| 6. | Система информации на объекте (на всех зонах) | Орг. мер-ия, тср, ремонт |
| 7. | Пути движения к объекту (от остановки транспорта) | |
| | Все зоны и участки | |

*- указывается один из вариантов (видов работ):

не нуждается; ремонт (текущий, капитальный);

индивидуальное решение с ТСП;

технические решения невозможны – организация альтернативной формы обслуживания

4.2. Период проведения работ: 2030 год

в рамках исполнения: *Адресной программы адаптации объектов социальной инфраструктуры и обеспечения доступности услуг для инвалидов и других маломобильных групп населения на территории РК*

(указывается наименование документа: программы, плана)

4.3. Ожидаемый результат (по состоянию доступности) после выполнения работ по адаптации:

на 1 этапе: ДУ (к, о, с, г, у), **на 2 этапе:** ДУ (к, о, с, г, у).

Оценка результата исполнения программы, плана (по состоянию доступности):

4.4. Для принятия решения требуется, не требуется (нужное подчеркнуть):

Согласование _____

Имеется заключение уполномоченной организации о состоянии доступности объекта (наименование документа и выдавшей его организации, дата), прилагается

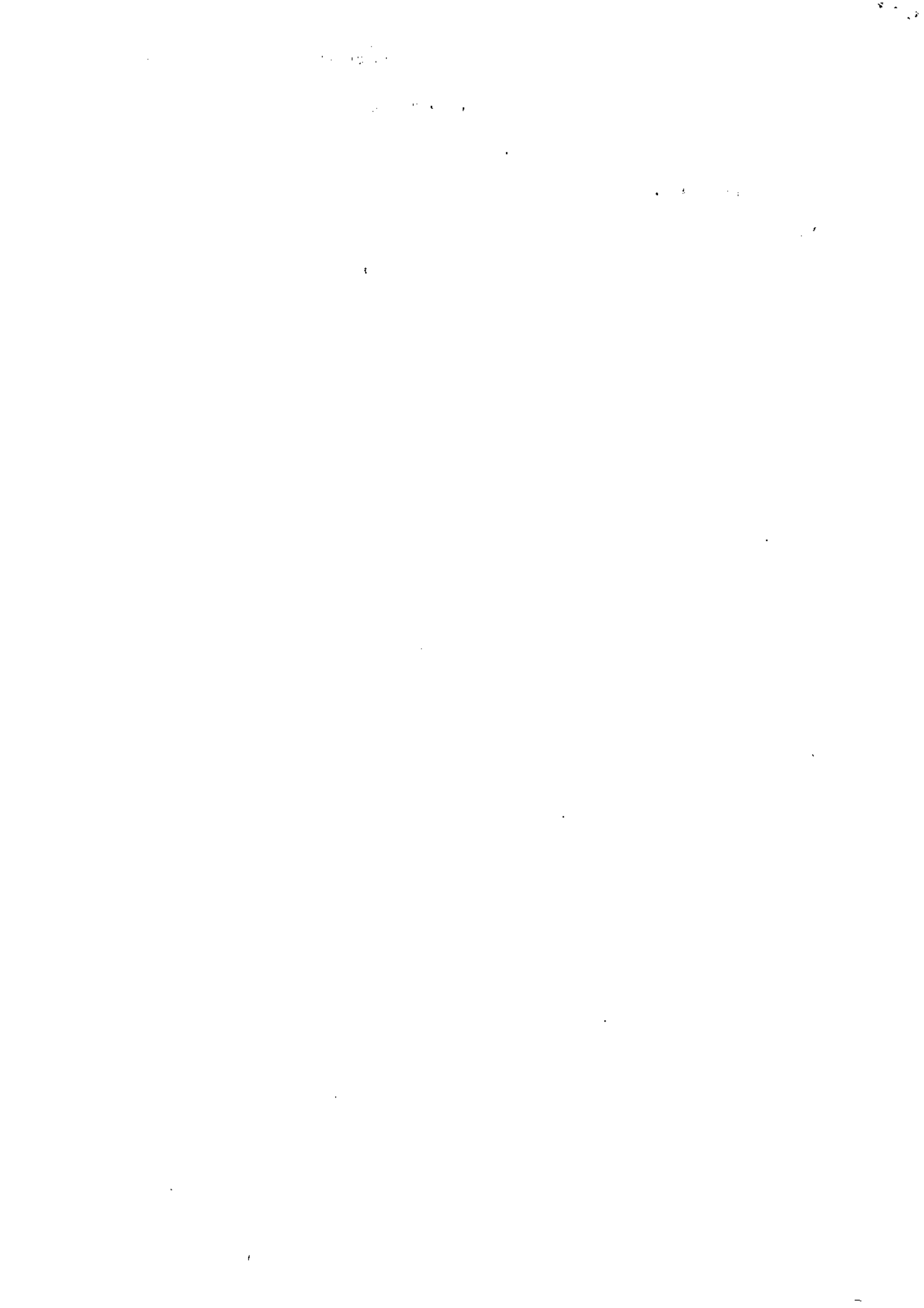
4.5. Информация размещена (обновлена) на Карте доступности субъекта Российской Федерации,
дата: www.zhit-vmeste.ru

(наименование сайта, портала)

5. Особые отметки

Паспорт сформирован на основании:

1. Анкеты (информации об объекте) от «__» _____ 20__ года,
2. Акта обследования объекта: от «__» _____ 20__ года
3. Решения Комиссии _____ от «__» _____ 20__ г.



УТВЕРЖДАЮ:
 Директор МУК «Сысольская
 централизованная клубная система»
 А.В. Кичигина
 « 16 04 » 2016 года

АНКЕТА
 (информация об объекте социальной инфраструктуры)
 К ПАСПОРТУ ДОСТУПНОСТИ ОСИ
 № 17

Республика Коми, Сысольский район
 (наименование территориального образования субъекта РФ)

« 16 04 » 2016 года

1. Общие сведения об объекте

- 1.1. Наименование (вид) объекта: **Клуб-библиотека п. Шугрэм**
 1.2. Адрес объекта: **Республика Коми, Сысольский район, п. Шугрэм, ул. Центральная, д.1**
 1.3. Сведения о размещении объекта:
 - отдельно стоящее здание: 1 этажа, 243,4 кв.м.
 - часть здания: _____ этажей (или на _____ этаже), _____ кв.м.
 - наличие прилегающего земельного участка (Да, Нет); _____ кв.м.
 1.4. Год постройки здания: 1987, год последнего капитального ремонта: _____ - _____
 1.5. Дата предстоящих плановых ремонтных работ: *текущего* _____ - _____, *капитального* 20 _____ г.
 сведения об организации, расположенной на объекте:
 1.6. Название организации (учреждения), (полное юридическое наименование – согласно Уставу, краткое наименование): Клуб-библиотека п. Шугрэм – филиал Муниципального учреждения культуры «Сысольская централизованная клубная система», Клуб-библиотека п. Шугрэм - филиал МУК «Сысольская ЦКС»
 1.7. Юридический адрес организации (учреждения): **Республика Коми, Сысольский район, п. Шугрэм, ул. Центральная, д.1**
 1.8. Основание для пользования объектом (**Оперативное управление, аренда, собственность**)
 1.9. Форма собственности (**Государственная, негосударственная**)
 1.10. Территориальная принадлежность (**федеральная, региональная, Муниципальная**)
 1.11. Вышестоящая организация (*наименование*): **Управление культуры АМР «Сысольский**
 1.12. Адрес вышестоящей организации, другие координаты: **РК, Сысольский район, с.Визинга, ул. Советская, д.35**

2. Характеристика деятельности организации на объекте

- 2.1 Сфера деятельности (**здравоохранение, образование, социальная защита, физическая культура и спорт, культура, связь и информация, транспорт, жилой фонд, потребительский рынок и сфера услуг, другое**)
 2.2 Виды оказываемых услуг:
проведение лекций, организация массовых мероприятий, презентаций и т.п. на объекте;
 - услуги по звуко – и видеозаписи, изготовлению копий из фонотеки;
 - услуги по распространению билетов;
 - оказание информационных услуг;
 - проведение дискотек, концертных программ, вечеров отдыха, тематических лекций, встреч и т.д.;
 - занятия в кружках и студиях;
 - услуги по организации и проведению различных театрално – зрелищных, культурно – просветительных и зрелищно – развлекательных мероприятий;
 - организация ярмарок народного творчества, аттракционов;
 - озвучивание семейных праздников и юбилейных торжеств, а также иных мероприятий, проведение рекламных и PR – акций

2.3 Форма оказания услуг: (на объекте, с длительным пребыванием, в т.ч. проживанием, на дому, дистанционно)

2.4 Категории обслуживаемого населения по возрасту: (дети, взрослые трудоспособного возраста, пожилые; **все возрастные категории**)

2.5 Категории обслуживаемых инвалидов: (инвалиды, передвигающиеся на коляске, инвалиды с нарушениями опорно-двигательного аппарата, нарушениями зрения, нарушениями слуха, нарушениями умственного развития, все категории инвалидов)

2.6 Плановая мощность: посещаемость (количество обслуживаемых в день), пропускная способность: 8 человек.

2.7 Участие в исполнении ИПР инвалида, ребенка-инвалида (Да, Нет)

3. Состояние доступности объекта

3.1. Путь следования к объекту пассажирским транспортом Дом культуры находится в центре села. Добираться автобусом либо автомобилем, дорога ровная, прямая асфальтированная до п.Визиндор, далее дорога щебёночная неровная. В селе дорога песчанная. (описать маршрут движения с использованием пассажирского транспорта)

наличие адаптированного пассажирского транспорта к объекту: (Да, Нет)

3.2. Путь к объекту от ближайшей остановки пассажирского транспорта:

3.2.1 расстояние до объекта от остановки транспорта 30 м.

3.2.2 время движения (пешком) 0,5 мин.

3.2.3 наличие выделенного от проезжей части пешеходного пути (Да, Нет);

3.2.4 Перекрестки: **нерегулируемые**; регулируемые, со звуковой сигнализацией, таймером;

3.2.5 Информация на пути следования к объекту: акустическая, тактильная, визуальная;

3.2.6 Перепады высоты на пути: Есть, **Нет** (описать _____)

Их обустройство для инвалидов на коляске: Да, Нет (_____)

3.3 Вариант организации доступности ОСИ (формы обслуживания)* с учетом СП 59.13330.2016

| № п/п | Категория инвалидов (вид нарушения) | Вариант организации доступности объекта |
|------------------------------|---|---|
| 1. | Все категории инвалидов и МГН | ВНД |
| <i>в том числе инвалиды:</i> | | |
| 2. | передвигающиеся на креслах-колясках | ВНД |
| 3. | с нарушениями опорно-двигательного аппарата | ВНД |
| 4. | с нарушениями зрения | ВНД |
| 5. | с нарушениями слуха | ВНД |
| 6. | с нарушениями умственного развития | ВНД |

* - указывается один из вариантов: «А», «Б», «ДУ», «ВНД»

4. Управленческое решение (предложения по адаптации основных структурных элементов объекта)

| № п/п | Основные структурно-функциональные зоны объекта | Рекомендации по адаптации объекта (вид работы)* |
|-------|---|---|
| 1. | Территория, прилегающая к зданию (участок) | |
| 2. | Вход (входы) в здание | Орг.мер-ия, тср, ремонт |
| 3. | Путь (пути) движения внутри здания (в т.ч. пути эвакуации) | Орг.мер-ия, тср, ремонт |
| 4. | 4 (I) Зона обслуживания инвалидов (кабинетная, зальная, прилавочная, с перемещением по маршруту, cabina индивидуального обслуживания) | Орг.мер-ия, тср, ремонт |
| | 4 (II) Места приложения труда | |
| | 4 (III) Жилые помещения | |
| 5. | Санитарно-гигиенические помещения | |
| 6. | Система информации на объекте (на всех зонах) | Орг.мер-ия, тср, ремонт |

| | | |
|----|---|--|
| 7. | Пути движения к объекту (от остановки транспорта) | |
| | Все зоны и участки | |

*- указывается один из вариантов (видов работ):

не нуждается; ремонт (текущий, капитальный);

индивидуальное решение с ТСР;

технические решения невозможны – организация альтернативной формы обслуживания

Размещение информации на Карте доступности субъекта Российской Федерации согласовано:

(подпись, Ф.И.О., должность; координаты для связи уполномоченного представителя объекта)

УТВЕРЖДАЮ:
 Директор МУК «Сысольская
 централизованная клубная система»
 А.В. Кичигина
 « 26 » 04 20 20 года

АКТ ОБСЛЕДОВАНИЯ
 объекта социальной инфраструктуры
 К ПАСПОРТУ ДОСТУПНОСТИ ОСИ
 № 17

Республика Коми, Сысольский район
(наименование территориального образования субъекта РФ)

« 26 » 04 20 20 года

1. Общие сведения об объекте

- 1.1. Наименование (вид) объекта: Клуб-библиотека п. Щугрэм
 1.2. Адрес объекта: Республика Коми, Сысольский район, п. Щугрэм, ул. Центральная, д.1
 1.3. Сведения о размещении объекта:
 - отдельно стоящее здание: 1 этажа, 243,4 кв.м.
 - часть здания: _____ этажей (или на _____ этаже), _____ кв.м.
 - наличие прилегающего земельного участка (Да, Нет); _____ кв.м.
 1.4. Год постройки здания: 1987, год последнего капитального ремонта: _____
 1.5. Дата предстоящих плановых ремонтных работ: *текущего* _____, *капитального* 20 г.
сведения об организации, расположенной на объекте:
 1.6. Название организации (учреждения), (полное юридическое наименование – согласно Уставу, краткое наименование): Клуб-библиотека п. Щугрэм – филиал Муниципального учреждения культуры «Сысольская централизованная клубная система», Клуб-библиотека п. Щугрэм -филиал МУК «Сысольская ЦКС»
 1.7. Юридический адрес организации (учреждения): Республика Коми, Сысольский район, п. Щугрэм, ул. Центральная, д.1
 1.8. Основание для пользования объектом (Оперативное управление, аренда, собственность)
 1.9. Форма собственности (Государственная, негосударственная)
 1.10. Территориальная принадлежность (федеральная, региональная, Муниципальная)
 1.11. Вышестоящая организация (*наименование*): Управление культуры АМР «Сысольский
 1.12. Адрес вышестоящей организации, другие координаты: РК, Сысольский район, с.Визинга, ул. Советская, д.35

2. Характеристика деятельности организации на объекте

- 2.1 Сфера деятельности (здравоохранение, образование, социальная защита, физическая культура и спорт, культура, связь и информация, транспорт, жилой фонд, потребительский рынок и сфера услуг, другое)
 2.2 Виды оказываемых услуг:
 проведение лекций, организация массовых мероприятий, презентаций и т.п. на объекте;
 - услуги по звуко – и видеозаписи, изготовлению копий из фонотеки;
 - услуги по распространению билетов;
 - оказание информационных услуг;
 - проведение дискотек, концертных программ, вечеров отдыха, тематических лекций, встреч и т.д.;

- занятия в кружках и студиях;
- услуги по организации и проведению различных театрально – зрелищных, культурно – просветительных и зрелищно – развлекательных мероприятий;
- организация ярмарок народного творчества, аттракционов;
- озвучивание семейных праздников и юбилейных торжеств, а также иных мероприятий, проведение рекламных и PR – акций

2.3 Форма оказания услуг: (на объекте, с длительным пребыванием, в т.ч. проживанием, на дому, дистанционно)

2.4 Категории обслуживаемого населения по возрасту: (дети, взрослые трудоспособного возраста, пожилые; **все возрастные категории**)

2.5 Категории обслуживаемых инвалидов: (инвалиды, передвигающиеся на коляске, инвалиды с нарушениями опорно-двигательного аппарата, нарушениями зрения, нарушениями слуха, нарушениями умственного развития, все категории инвалидов)

2.6 Плановая мощность: посещаемость (количество обслуживаемых в день), пропускная способность: 8 человек.

2.7 Участие в исполнении ИПР инвалида, ребенка-инвалида (Да, Нет)

3. Состояние доступности объекта

3.1. Путь следования к объекту пассажирским транспортом Дом культуры находится в центре села. Добираться автобусом либо автомобилем, дорога ровная, прямая асфальтированная до п.Визиндор, далее дорога щебёночная неровная. В селе дорога песчанная. (описать маршрут движения с использованием пассажирского транспорта)

наличие адаптированного пассажирского транспорта к объекту: (Да, Нет)

3.2. Путь к объекту от ближайшей остановки пассажирского транспорта:

3.2.1 расстояние до объекта от остановки транспорта 30 м.

3.2.2 время движения (пешком) 0,5 мин.

3.2.3 наличие выделенного от проезжей части пешеходного пути (Да, Нет),

3.2.4 Перекрестки: **нерегулируемые**; *регулируемые, со звуковой сигнализацией, таймером;*

3.2.5 Информация на пути следования к объекту: *акустическая, тактильная, визуальная;*

3.2.6 Перепады высоты на пути: Есть, **Нет** (описать _____)

Их обустройство для инвалидов на коляске: Да, **Нет** (_____)

3.3. Организация доступности объекта для инвалидов – форма обслуживания

| № п/п | Категория инвалидов (вид нарушения) | Вариант организации доступности объекта (формы обслуживания)* |
|------------------------------|---|---|
| 1. | Все категории инвалидов и МГН | ВНД |
| <i>в том числе инвалиды:</i> | | |
| 2. | передвигающиеся на креслах-колясках | ВНД |
| 3. | с нарушениями опорно-двигательного аппарата | ВНД |
| 4. | с нарушениями зрения | ВНД |
| 5. | с нарушениями слуха | ВНД |
| 6. | с нарушениями умственного развития | ВНД |

* - указывается один из вариантов: «А», «Б», «ДУ», «ВНД»

3.4. Состояние доступности основных структурно-функциональных зон

| № п/п | Основные структурно-функциональные зоны | Состояние доступности, в том числе для основных категорий инвалидов** | Приложение | |
|-------|---|---|------------|--------|
| | | | № на плане | № фото |
| | | | | |

| | | | | |
|----|---|-----|--|--|
| 1. | Территория, прилегающая к зданию (участок) | | | |
| 2. | Вход (входы) в здание | ВНД | | |
| 3. | Путь (пути) движения внутри здания (в т.ч. пути эвакуации) | ВНД | | |
| 4. | 4 (I) Зона обслуживания инвалидов (кабинетная, зальная, прилавочная, с перемещением по маршруту, cabina индивидуального обслуживания) | ВНД | | |
| | 4 (II) Места приложения труда | | | |
| | 4 (III) Жилые помещения | | | |
| 5. | Санитарно-гигиенические помещения | ВНД | | |
| 6. | Система информации и связи (на всех зонах) | ВНД | | |
| 7. | Пути движения к объекту (от остановки транспорта) | | | |

** указывается:

ДП-В - доступно полностью всем;

ДП-И (к, о, с, г, у) – доступно полностью избирательно (указать категории инвалидов);

ДЧ-В - доступно частично всем;

ДЧ-И (к, о, с, г, у) – доступно частично избирательно (указать категории инвалидов);

ДУ-В - доступно условно всем,

ДУ-И (к, о, с, г, у) – доступно условно избирательно (указать категории инвалидов);

ВНД-В – временно недоступно всем,

ВНД-И (к, о, с, г, у) – временно недоступно избирательно (указать категории инвалидов)

3.5. Итоговое заключение о состоянии доступности ОСИ:

Объект признан временно недоступным для всех категорий инвалидов.

Для решения вопросов доступности для всех категорий инвалидов необходимо на начальном этапе:

- установить переговорное устройство или кнопку вызова помощи перед входной площадкой;
 - организовать оказание ситуационной помощи всем маломобильным гражданам;
 - создать систему сопровождения с закреплением функциональных обязанностей в должностных инструкциях обученных сотрудников;
 - продумать, и обозначить на схемах наиболее оптимальные пути движения к зоне целевого назначения и санитарно-гигиеническим помещениям;
 - разместить на сайте (страничке, стенде, памятке) учреждения информацию об оказываемых на объекте услугах и технологии оказания этих услуг МГН;
 - рассмотреть возможность предложения альтернативной формы оказания услуги на дому;
- Данные меры позволят обеспечить условную доступность объекта.

Для организации работы на объекте по созданию условий доступности услуг и оказанию ситуационной помощи инвалидам разработать и утвердить Приказом руководителя:

- Положение (Правила или Политику) об организации доступности объекта и предоставляемых на нём услуг, а также оказания инвалидам при этом необходимой помощи в учреждении (организации);
- назначение ответственных сотрудников за организацию и проведение работы в учреждении по обеспечению доступности объектов и услуг для инвалидов;
- должностные инструкции сотрудника, ответственного за организацию работы по обеспечению доступности объекта и услуг и инструктаж персонала в учреждении;
- должностные инструкции персонала (вносимые изменения в должностные инструкции), ответственного за оказание помощи инвалидам и сопровождение их на объекте;
- форму (журнал) учёта и порядок проведения инструктажа в учреждении персонала по вопросам, связанным с обеспечением доступности для инвалидов объектов и услуг.

Для обеспечения доступности объекта для инвалидов с умственными нарушениями:

1. Территория прилегающая к зданию:

-

2. Вход в здание:

- организовать донесение информации об ОСИ и оказываемых услугах на ясном и доступном для их понимания языке.

3. Пути движения внутри здания:

- оборудовать систему знаковых навигаций на всех путях движения.

4.1. Зона оказания услуги:

- организовать на объекте оказание ситуационной помощи.

4.2. Место приложения труда:

-

4.3. Жилые помещения:

-

5. Санитарно-гигиенические помещения:

-

6. Система информации на объекте:

- организовать донесение информации об ОСИ и оказываемых услугах на ясном и доступном для их понимания языке.

Для обеспечения доступности объекта для инвалидов с нарушениями опорно-двигательного аппарата:

1. Территория прилегающая к зданию:

-

2. Вход в здание:

- демонтировать пороги (приведение к нормативному значению высота порога не более 0,014 м.) на входной двери и двери в тамбуре или приобрести перекатной пандус;

- расширить дверные проёмы до нормативного значения не менее 0,9 м., при двухстворчатых дверях оказание ситуационной помощи путём открывания второй створки.

3. Пути движения внутри здания:

- демонтировать пороги (приведение к нормативному значению высота порога не более 0,014 м.) на пути следования к зоне оказания услуг или приобрести перекатной пандус;

- расширить дверные проёмы до нормативного значения не менее 0,9 м., по пути следования к зоне оказания услуг, при двухстворчатых дверях оказание ситуационной помощи путём открывания второй створки.

4.1. Зона оказания услуги:

- установить рядом с зоной ожидания и оказания услуги специальные держатели для костылей, трости и т.п.;

- организовать на объекте оказание ситуационной помощи.

4.2. Место приложения труда:

-

4.3. Жилые помещения:

-

5. Санитарно-гигиенические помещения:

- установить поручни.

6. Система информации на объекте:

- организовать донесение информации об ОСИ и оказываемых услугах на ясном и доступном языке, разместив её рядом с дверью со стороны дверной ручки на высоте от 1,2 до 1,6 м. перед входами во внутренние помещения, в которых оказываются услуги, с указанием номера и назначения помещения.

Для обеспечения доступности объекта для инвалидов с нарушениями слуха:

1. Территория прилегающая к зданию:

-

2. Вход в здание:

- организовать донесение информации об ОСИ и оказываемых услугах на ясном и доступном языке.

3. Пути движения внутри здания:

- оборудовать систему знаковых навигаций на всех путях движения.

4.1. Зона оказания услуги:

- установить звукоусиливающее устройство (индукционная петля);
- организовать сурдоперевод при оказании услуг (по требованию);
- организовать оказание ситуационной помощи.

4.2. Место приложения труда:

-

4.3. Жилые помещения:

-

5. Санитарно-гигиенические помещения:

-

6. Система информации на объекте:

- разместить информацию и сигнализацию об опасности (световые маяки).

Для обеспечения доступности объекта для инвалидов, передвигающихся на креслах-колясках:

1. Территория прилегающая к зданию:

-

2. Вход в здание:

- установить нормативный съезд согласно требований СП 59.13330.2016 (уклон 1:12 или 1:20);
- демонтировать пороги (приведение к нормативному значению высота порога не более 0,014 м.) на входной двери и двери в тамбуре или приобрести перекатной пандус;
- расширить дверные проёмы до нормативного значения не менее 0,9 м., при двухстворчатых дверях оказание ситуационной помощи путём открывания второй створки.

3. Пути движения внутри здания:

- демонтировать пороги (приведение к нормативному значению высота порога не более 0,014 м.) на пути следования к зоне оказания услуг или приобрести перекатной пандус;
- расширить дверные проёмы до нормативного значения не менее 0,9 м., по пути следования к зоне оказания услуг, при двухстворчатых дверях оказание ситуационной помощи путём открывания второй створки.

4.1. Зона оказания услуги:

- создать условия доступного подхода к мебели и оборудованию;
- организовать на объекте оказание ситуационной помощи.

4.2. Место приложения труда:

-

4.3. Жилые помещения:

-

5. Санитарно-гигиенические помещения:

-

6. Система информации на объекте:

- организовать донесение информации об ОСИ и оказываемых услугах на ясном и доступном языке, разместив её рядом с дверью со стороны дверной ручки на высоте от 1,2 до 1,6 м. перед входами во внутренние помещения, в которых оказываются услуги, с указанием номера и назначения помещения.

Для обеспечения доступности объекта для инвалидов с нарушениями зрения:

1. Территория прилегающая к зданию:

-

2. Вход в здание:

- нанести контрастную маркировку по периметру входной двери и двери в тамбуре, на ручку входной двери и двери в тамбуре;
- разместить информацию об ОСИ со стороны дверной ручки на высоте 1,2 – 1,6 м. с дублированием рельефно-точечного шрифта Брайля и размерами знаков, соответствующими расстоянию рассматривания с указанием наименования учреждения, времени оказания услуг (приемных часов);

3. Пути движения внутри здания:

- нанести контрастную маркировку на двери в помещении, которые будут расположены в зоне оказания услуг для инвалидов;
- нанести контрастные направляющие на полу по пути следования инвалида;

- тактильные направляющие на объекте не использовать ввиду возможного травматизма других категорий МГН, заменить на оказание ситуационной помощи на объекте;
- выделить контрастным цветом углы и выступающие элементы на пути следования инвалида;
- выделить место для собаки поводыря;
- разместить информирующие тактильные таблички для людей с нарушением зрения с использованием рельефных знаков и символов, а также рельефно-точечного шрифта Брайля рядом с дверью со стороны дверной ручки на высоте от 1,2 до 1,6 м. перед входами во внутренние помещения, в которых оказываются услуги, с указанием номера и назначения помещения.

4.1. Зона оказания услуги:

- приобрести электронные лупы увеличители для удобства работы с документами;
- организовать на объекте оказание ситуационной помощи.

4.2. Место приложения труда:

-

4.3. Жилые помещения:

-

5. Санитарно-гигиенические помещения:

-

6. Система информации на объекте:

- разместить информацию об ОСИ со стороны дверной ручки на высоте 1,2 – 1,6 м. с дублированием рельефно-точечного шрифта Брайля и размерами знаков, соответствующими расстоянию рассмотрения с указанием наименования учреждения, времени оказания услуг (приемных часов);
- разместить информирующие тактильные таблички для людей с нарушением зрения с использованием рельефных знаков и символов, а также рельефно-точечного шрифта Брайля рядом с дверью со стороны дверной ручки на высоте от 1,2 до 1,6 м. перед входами во внутренние помещения, в которых оказываются услуги, с указанием номера и назначения помещения.

4. Управленческое решение

4.1. Рекомендации по адаптации основных структурных элементов объекта:

| № п/п | Основные структурно-функциональные зоны объекта | Рекомендации по адаптации объекта (вид работы)* |
|--------------|---|--|
| 1. | Территория, прилегающая к зданию (участок) | |
| 2. | Вход (входы) в здание | Орг. мер-ия, тср, ремонт |
| 3. | Путь (пути) движения внутри здания (в т.ч. пути эвакуации) | Орг. мер-ия, тср, ремонт |
| 4. | 4 (I) Зона обслуживания инвалидов (кабинетная, зальная, прилабочная, с перемещением по маршруту, кабина индивидуального обслуживания) | Орг. мер-ия, тср, ремонт |
| | 4 (II) Места приложения труда | |
| | 4 (III) Жилые помещения | |
| 5. | Санитарно-гигиенические помещения | |
| 6. | Система информации на объекте (на всех зонах) | Орг. мер-ия, тср, ремонт |
| 7. | Пути движения к объекту (от остановки транспорта) | |
| | Все зоны и участки | |

*- указывается один из вариантов (видов работ):

не нуждается;

ремонт (текущий, капитальный);

индивидуальное решение с ТСР;

технические решения невозможны -- организация альтернативной формы обслуживания

4.2. Период проведения работ: 2030 год

в рамках исполнения: *Адресная программа адаптации объектов социальной инфраструктуры и обеспечения доступности услуг для инвалидов и других маломобильных групп населения на территории РК*

(указывается наименование документа: программы, плана)

4.3. Ожидаемый результат (по состоянию доступности) после выполнения работ по адаптации
на 1 этапе: ДУ - (к, о, с, з, у), на 2 этапе: ДУ - (к, о, с, з, у).

Оценка результата исполнения программы, плана (по состоянию доступности):

4.4. Для принятия решения требуется, не требуется (нужное подчеркнуть):

4.4.1. согласование на Комиссии _____

(наименование Комиссии по координации деятельности в сфере обеспечения доступной среды жизнедеятельности для инвалидов и других МГН)

4.4.2. согласование работ с надзорными органами (в сфере проектирования и строительства, архитектуры, охраны памятников, другое - указать) _____

4.4.3. техническая экспертиза; разработка проектно-сметной документации;

4.4.4. согласование с вышестоящей организацией (собственником объекта);

4.4.5. согласование с общественными организациями инвалидов;

4.4.6. другое _____

Имеется заключение уполномоченной организации о состоянии доступности объекта (наименование документа и выдавшей его организации, дата), прилагается _____

4.5. Информация может быть размещена (обновлена) на Карте доступности субъекта Российской Федерации www.zhit-vmeste.ru

(наименование сайта, портала)

5. Особые отметки

ПРИЛОЖЕНИЯ:

Результаты обследования с фотофиксацией:

- | | |
|--|-----------|
| 1. Территории, прилегающей к объекту | на ___ л. |
| 2. Входа (входов) в здание | на ___ л. |
| 3. Путей движения внутри здания | на ___ л. |
| 4. Зоны целевого назначения объекта | на ___ л. |
| 5. Санитарно-гигиенических помещений | на ___ л. |
| 6. Системы информации (и связи) на объекте | на ___ л. |

Результаты фотофиксации на объекте на ___ л.

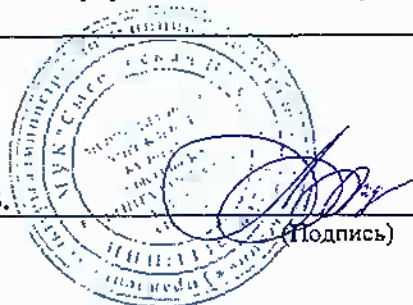
Позэтажные планы, паспорт БТ: на ___ л.

Другое (в том числе дополнительная информация о путях движения к объекту) _____

Руководитель
рабочей группы

Директор МУК «Сысольская ЦКС» Кичигина А.В.

(Должность, Ф.И.О.)



(Подпись)

Члены рабочей группы:

Заведующий отделом районного

координационно-методического центра Стодольская Г.В.

(Должность, Ф.И.О.)

(Подпись)

Заведующий административно-хозяйственным
отделом районного Дома культуры Поцрус Е.В.
(Должность, Ф.И.О.)


(Подпись)

(Должность, Ф.И.О.)

В том числе:
представители общественных организаций инвалидов:

Главный специалист по доступной среде КРО ВОИ Королев Д.Т.
(Должность, Ф.И.О.)



(Подпись)

представители организации,
расположенной на объекте:

(Должность, Ф.И.О.)

(Подпись)

(Должность, Ф.И.О.)

(Подпись)

Управленческое решение согласовано « »
Комиссией (название):

20 г. (протокол №)

Приложение 1
к Паспорту ОСИ № 74
Дата «11» 09 2020 г.

УТВЕРЖДАЮ:
Директор МУК «Сысольская
централизованная клубная система»
А.В. Кичигина

2020 г.

«Дорожная карта ОСИ»
(план мероприятий по поэтапному повышению уровня доступности для инвалидов объекта и предоставляемых услуг)

Муниципальное учреждение культуры «Сысольская централизованная клубная система»
(наименование учреждения)

Клуб – Библиотека п. Шуграм
(наименование объекта)

РК, Сысольский район, п. Шуграм, ул. Центральная, д. 1 «а»

Адрес объекта

| № п/п | Наименование мероприятия | Категория инвалидов <i>букавать буквальное обозначение в соответствии с КОСГУ</i> | Срок исполнения <i>(план работы и дата)</i> | Документ, которым предусмотрено исполнение мероприятия <i>(с указанием источника финансирования)</i> | Примечание <i>(дата контроля и результаты)</i> |
|-------|---|--|---|---|---|
| 1** | Обеспечение доступа к месту предоставления услуги на объекте путем оказания работниками организации помощи инвалидам в передвижении | К,О,С | 1 этап 2020 | Приказ Минтруда России от 25.12.2012 N 627 "Об утверждении методики, | IV кв. 2020 года Приказ «О назначении ответственного по |

1. ОБЕСПЕЧЕНИЕ УСЛОВИЙ ДОСТУПНОСТИ ПРЕДОСТАВЛЯЕМЫХ УСЛУГ

| | | | | |
|--|------------------|------------------------|---|--|
| | | | <p>Барьеров, мешающих получению ими услуг на объекте, в том числе с сопровождением инвалидов, имеющих стойкие расстройства функции зрения и самостоятельного передвижения (К, О, С)</p> | <p>работе с инвалидами»</p> |
| <p>1.1</p> | <p>К,О,С,Г,У</p> | <p>1 этап 2020</p> | <p>Позволяющей объективизировать и систематизировать доступность объектов и услуг в приоритетных сферах жизнедеятельности для инвалидов и других маломобильных групп населения, с возможностью учета региональной специфики"</p> <p>Приказ Минтруда России от 25.12.2012 N 627</p> <p>"Об утверждении методики, позволяющей объективизировать и систематизировать доступность объектов и услуг в приоритетных сферах жизнедеятельности для инвалидов и других маломобильных групп населения, с возможностью учета региональной специфики"</p> | <p>IV кв. 2020 года</p> <p>Приказ «О назначении ответственного по работе с инвалидами»</p> |
| <p>1.2</p> | <p>К,О,С,Г,У</p> | <p>1 этап 2020</p> | <p>Приказ Минтруда России от 25.12.2012 N 627</p> <p>"Об утверждении методики, позволяющей объективизировать и систематизировать</p> | <p>IV кв. 2020 года</p> <p>Должностные инструкции ответственных сотрудников. Положение о</p> |
| <p>Закрепление в должностных инструкциях персонала конкретных задач и функций по оказанию помощи инвалидам и другим маломобильным гражданам (и их сопровождение)</p> | | | | |

| | | | | | |
|-----|--|-----------|-------------|---|---|
| | | | | <p>Доступность объектов и услуг в приоритетных сферах жизнедеятельности для инвалидов и других маломобильных групп населения, с возможностью учета региональной специфики"</p> | <p>ситуационной помощи инвалидам и лицам с ограниченными возможностями</p> |
| 1.3 | <p>Организации систематического обучения (инструктажа) персонала по вопросам оказания помощи на объекте инвалидам и другим маломобильным гражданам (план инструктажа, журнал учета)</p> | К,О,С,Г,У | 1 этап 2020 | <p>Приказ Минтруда России от 25.12.2012 N 627 "Об утверждении методики, позволяющей объективизировать и систематизировать доступность объектов и услуг в приоритетных сферах жизнедеятельности для инвалидов и других маломобильных групп населения, с возможностью учета региональной специфики"</p> | <p>IV кв. 2020 года План инструктажа Журнал учета инструктажа Инструкции При приеме нового сотрудника, 1 раз в 6 мес. и при изменении действующего законодательства</p> |
| 1.4 | <p>Обеспечение доступной информации для обслуживаемых граждан (инвалидов) о порядке организации доступности объекта и предоставляемых в учреждении услуг, а также порядка оказания (получения) помощи на объекте (на сайте, на информационном стенде, в индивидуальных памятках)</p> | К,О,С,Г,У | 1 этап 2020 | <p>ГОСТ Р 52872-2012. Приказ Минтруда России от 25.12.2012 N 627 "Об утверждении методики, позволяющей объективизировать и систематизировать доступность объектов и услуг в приоритетных</p> | <p>IV кв. 2020 года «Положение по размещению и наполнению подразделов официального сайта по вопросам доступности объекта и услуг»;</p> |

| | | | | | |
|-----|---|-----------|----------------|---|--|
| 1.5 | Предоставление (при необходимости) инвалидам по слуху услуг с использованием русского жестового языка, с допуском на объект (к местам предоставления услуг) сурдопереводчика, тифлосурдопереводчика | Г,С | 1 этап 2020 | сферах жизнедеятельности для инвалидов и других маломобильных групп населения, с возможностью учета региональной специфики" | «Памятки об оказании ситуационной помощи на объекте» |
| 2 | Организация предоставления услуг инвалидам по месту жительства (на дому) | К,О,С,Г,У | 1 этап 2020 | Федеральный закон № 419-ФЗ от 29.06.2012 «О внесении изменений в отдельные законодательные акты РФ по вопросам социальной защиты инвалидов в связи с ратификацией конвенции о правах инвалидов» Соглашение со специализированной организацией. | Обновляется по мере необходимости Приказ «О назначении ответственного по работе с инвалидами» |
| 3 | Организация предоставления услуг инвалидам в дистанционном формате | | | ГОСТ Р 52872-2019. | |
| 4 | Создание (развитие) сайта организации, адаптированного с учетом особенностей восприятия, с отражением на нем информации о состоянии доступности объекта и услуг | К,О,С,Г,У | 1 этап 2020 | | IV кв. 2020 года Обновляется по мере необходимости «Положение по размещению и |

| | | | | | |
|--|---|-----------|---------------------|---|--|
| | | | | | Наполнению подразделов официального сайта по вопросам доступности объекта и услуг» |
| 2. СОЗДАНИЕ УСЛОВИЙ ДЛЯ БЕСПРЕПЯТСТВЕННОГО ДОСТУПА ИНВАЛИДОВ К ОБЪЕКТУ и предоставляемым в нем услугам | | | | | |
| 1 | Разработка проектно-сметной документации (для строительства/реконструкции/капитального ремонта объекта) в соответствии с требованиями нормативно-технических документов в сфере обеспечения доступности (по варианту «А» / «Б») | К,О,С,Г,У | 2 этап 2020-2030 | Проектно-сметная документация Республиканский бюджет Местный бюджет «Программа доступная среда» Внебюджетные средства | Конец 2030 года Вариант «Б» |
| 2 | Осуществление строительства/реконструкции/ капитального ремонта объекта (по варианту «А» / «Б») | К,О,С,Г,У | 2 этап 2020-2030 | Республиканский бюджет Местный бюджет «Программа доступная среда» Внебюджетные средства | Конец 2030 года Вариант «Б» |
| 3** | Создание условий индивидуальной мобильности для самостоятельного передвижения инвалидов по объекту, в том числе к местам предоставления услуг (по варианту «А» / «Б») | К,О,С,Г,У | 2 этап 2020-2030 | Республиканский бюджет Местный бюджет «Программа доступная среда» Внебюджетные средства | Конец 2030 года Вариант «Б» |
| 3.1 | По территории объекта | | | | |
| 3.1.1 | Ремонтные работы: | | | | |
| 3.1.2 | Приобретение технических средств адаптации: | | | | |
| 3.2. | По входу в здание | | | | |
| 3.2.1 | Ремонтные работы: - монтаж/демонтаж дверей; - демонтаж порогов; | К,О,С,Г,У | 2 этап 2020-2030 | СП 59.13330.2016; ГОСТ Р 51261-2017. Республиканский бюджет Местный бюджет | Конец 2030 года Сумма ориентировочно (стоимости работ и |

| | | | | | | |
|-------|---|-----------|---------------------|---|---|---|
| | <ul style="list-style-type: none"> - монтаж/демонтаж дверных ручек; - монтаж съезды; - монтаж информационных табличек на Брайля; - выделение дверных проемов цветом (нанесение лакокрасочного покрытия или выделение при помощи цветной ксжейкой лент). | | | | «Программа доступная среда» Внебюджетные средства | ТСР приведены в текущих ценах на период составления дорожной карты) _____ тыс.руб. |
| 3.2.2 | <p>Приобретение технических средств адаптации:</p> <ul style="list-style-type: none"> - кнопка вызова персонала; - информационные таблички на Брайля. | К,О,С,Г,У | 2 этап 2020-2030 | СП 59.13330.2016; ГОСТ Р 51261-2017. Республиканский бюджет Местный бюджет «Программа доступная среда» Внебюджетные средства | Конец 2030 года Сумама ориентировочно (стоимости работ и ТСР приведены в текущих ценах на период составления дорожной карты) тыс.руб. | |
| 3.3 | По путям движения в здании | | | | | |
| 3.3.1 | <p>Ремонтные работы:</p> <ul style="list-style-type: none"> - монтаж мнемосхемы; - монтаж информационных табличек на Брайля; - выделение дверных проемов цветом (нанесение лакокрасочного покрытия или выделение при помощи цветной клейкой ленты). | К,О,С,Г,У | 2 этап 2020-2030 | СП 59.13330.2016; ГОСТ Р 51261-2017. Республиканский бюджет Местный бюджет «Программа доступная среда» Внебюджетные средства | Конец 2030 года Сумама ориентировочно (стоимости работ и ТСР приведены в текущих ценах на период составления дорожной карты) тыс.руб. | |
| 3.3.2 | <p>Приобретение технических средств адаптации:</p> <ul style="list-style-type: none"> - мнемосхема; - информационные таблички на Брайля. | К,О,С,Г,У | 2 этап 2020-2030 | СП 59.13330.2016; ГОСТ Р 51261-2017. Республиканский бюджет Местный бюджет «Программа доступная среда» | Конец 2030 года Сумама ориентировочно (стоимости работ и ТСР приведены в | |

| | | | |
|--|------------------|-----------------------------|--|
| | | | <p>текущих ценах на период составления дорожной карты)</p> <p>тыс.руб.</p> |
| <p>3.4 По зоне оказания услуг</p> | <p>К,О,С,Г,У</p> | <p>2 этаж 2020-2030</p> | <p>СП 59.13330.2016; ГОСТ Р 51261-2017. Республиканский бюджет Местный бюджет «Программа доступная среда» Внебюджетные средства</p> <p>Конец 2030 года Сумма ориентировочно (стоимости работ и ТСР приведены в текущих ценах на период составления дорожной карты)</p> <p>тыс.руб.</p> |
| <p>3.4.2 Приобретение технических средств адаптации: - индукционные пелли; - электронные лупы увеличители.</p> | <p>К,О,С,Г,У</p> | <p>2 этаж 2020-2030</p> | <p>СП 59.13330.2016; ГОСТ Р 51261-2017. Республиканский бюджет Местный бюджет «Программа доступная среда» Внебюджетные средства</p> <p>Конец 2030 года Сумма ориентировочно (стоимости работ и ТСР приведены в текущих ценах на период составления дорожной карты)</p> <p>тыс.руб.</p> |
| <p>3.5 По санитарно-гигиеническим помещениям</p> | <p>К,О,С</p> | <p>2 этаж 2020-2030</p> | <p>СП 59.13330.2016 п.6.3. ГОСТ Р 51261-2017. Республиканский бюджет Местный бюджет «Программа доступная среда» Внебюджетные средства</p> <p>Конец 2030 года Сумма ориентировочно (стоимости работ и ТСР приведены в текущих ценах на период составления дорожной карты)</p> <p>тыс.руб.</p> |
| <p>3.5.1 Ремонтные работы: <i>Душети</i> - монтаж поручней.</p> | <p>К,О,С</p> | <p>2 этаж 2020-2030</p> | <p>СП 59.13330.2016 п.6.3. ГОСТ Р 51261-2017. Республиканский бюджет Местный бюджет «Программа доступная среда» Внебюджетные средства</p> <p>Конец 2030 года Сумма ориентировочно (стоимости работ и ТСР приведены в текущих ценах на период составления дорожной карты)</p> <p>тыс.руб.</p> |

| | | | | | |
|-------|---|-----------|---------------------|---|---|
| 3.5.2 | Приобретение технических средств адаптации: <i>Тувалет:</i> - поручни опорные. | К,О,С | 2 этап 2020-2030 | СП 59.13330.2016 п.6.3. ГОСТ Р 51261-2017. Республиканский бюджет Местный бюджет «Программа доступная среда» Внебюджетные средства | Конец 2030 года Сумма ориентировочно (стоимости работ и ТСР приведены в текущих ценах на период составления дорожной карты). тыс.руб. |
| 3.6 | По системе информации – обеспечение информации на объекте с учетом нарушений функций и ограниченный жизнедеятельности инвалидов | К,О,С,Г,У | 2 этап 2020-2030 | СП 59.13330.2016 п. 6.4, 6.5; ГОСТ Р 51671-2000 Республиканский бюджет Местный бюджет «Программа доступная среда» Внебюджетные средства | Конец 2030 года ориентировочно (стоимости работ и ТСР приведены в текущих ценах на период составления дорожной карты) тыс.руб. |
| 3.6.1 | Надлежащее размещение оборудования и носителей информации (информационного стенда, информационного знаков, таблиц, схем, вывесок) с соблюдением формата (размер, контрастность), единства и непрерывности информации на всем объекте | К,О,С,Г,У | 2 этап 2020-2030 | СП 59.13330.2016 п. 6.4, 6.5; ГОСТ Р 52872-2019. Республиканский бюджет Местный бюджет «Программа доступная среда» Внебюджетные средства | Конец 2030 года Сумма ориентировочно (стоимости работ и ТСР приведены в текущих ценах на период составления дорожной карты) тыс.руб. |
| 3.6.2 | Дублирование необходимой звуковой и зрительной информации, а также надписей, знаков и иной текстовой и графической информации знаками, выполненными рельефно- точечным шрифтом Брайля, а также объемными изображениями | С | 2 этап 2020-2030 | Федеральный закон № 419-ФЗ от 29.06.2012 «О внесении изменений в отдельные законодательные акты РФ по вопросам социальной защиты инвалидов в связи с ратификацией конвенции о правах инвалидов» СП 59.13330.2016 п.6.5; | Конец 2030 года Сумма ориентировочно (стоимости работ и ТСР приведены в текущих ценах на период составления дорожной карты) тыс.руб. |

| | | | | | | |
|-------|--|-----------|------------------------------|---|---|--|
| | | | | | | |
| 3.6.3 | Обеспечение допуска собаки-проводника на объект, и организации для нее места ожидания | С | 1 этап 2020 | <p>ГОСТ Р 56832-2015; ГОСТ Р 50918-96; ГОСТ Р 50917-96. Республиканский бюджет Местный бюджет «Программа доступная среда» Внебюджетные средства</p> <p>Федеральный закон № 419-ФЗ от 29.06.2012 «О внесении изменений в отдельные законодательные акты РФ по вопросам социальной защиты инвалидов в связи с ратификацией конвенции о правах инвалидов» Статьи 15 Федерального закона от 24 ноября 1995 года № 181-ФЗ «О социальной защите инвалидов в Российской Федерации»</p> | <p>IV кв. 2020 года Оборудовано место для собаки поводыря, допуск на объект по предьявлению соответствующих документов на собаку поводыря Приказ «Об утверждении допуска собаки-поводыря» «Положение о допуске собаки-поводыря»</p> | |
| 3.6.4 | Обеспечение системы оповещения о чрезвычайных ситуациях и эвакуации с учетом особенностей восприятия | К,О,С,Г,У | 2 этап 2020-2030 | <p>СП 59.13330.2016 п.6.2.19-6.2.32 Республиканский бюджет Местный бюджет «Программа доступная среда» Внебюджетные средства</p> | <p>Конеп 2030 года Сумма ориентировочно (стоимости работ и ТСР приведены в текущих ценах на период составления дорожной карты) руб.</p> | |
| 3.6.5 | Развитие средств и носителей информации (информационно-диспетчерской службы, инфо-киоска, памяток) | К,О,С,Г,У | 1 этап 2020 Разработка | <p>СП 59.13330.2016 п. 6.4, 6.5 Республиканский бюджет Местный бюджет</p> | <p>IV кв. 2020 года Памятки на объекте для МПН</p> | |

| | | | | |
|-------|---|--|--|--|
| 3.7 | По пути движения к объекту | | | |
| 3.7.1 | Организация предоставления информации гражданам о наличии адаптированного транспорта к объекту | | | |
| 3.7.2 | Организационные мероприятия по решению вопроса доступности пути к объекту от ближайшей остановки пассажирского транспорта | | | |

Примечания:
 * - мероприятия 1 и 2 (однородные), 2 этапа (отдельные), 3 этапа (поэтапно - капитальный ремонт/реконструкция с привлечением нового здания);
 ** - мероприятия, указанные в п.1 раздела 1 и п.3 раздела 2 при наличии отклонений от действующих обязательных требований нормативно-технических документов подлежат обязательному согласованию с полномочным представителем общественной организации инвалидов;

(отмечено без замечаний / с замечаниями (исходящее завершено)
 Замечания и предложения со стороны представителя ООИ***

СОГЛАСОВАНО:

Представитель общественной организации инвалидов

Исходный № _____
 167005.А. Сыктывкар, ул. Дзержинская, д. 19
 тел. 8 (8212) 51-391-65. Сайт: komi.gov.ru
 (подпись для связи)

Дата согласования « _____ » _____ 20__ г.

наметок на объекте
 (улица
 ориентировочно
 (стоимость работ и
 ТЭР привнесены в
 текущих планах на
 период составления
 дорожной карты)
 тыс.руб.

*** - может быть приложено в виде копии с заверения или Акта разногласий

СОГЛАСОВАНО:

Директор Кооперативной организации
обширного типа «Всероссийское
«Всероссийское общество инвалидов»



УТВЕРЖДАЮ:

Директор МУК «Сельскохозяйственная
центрально-районная клубная система»



План мероприятий для МПН области

Муниципальное учреждение культуры «Сельскохозяйственная центрально-районная клубная система»
техническое учреждение

РК. Сельскохозяйственный район. п. Центр, ул. Центральная, д.1 (с/д)

на период 2020-2030 года

| № п/п | Наименование мероприятий по адаптации | Категория МПН (К.О.С.Г.У) | ВИД работы | ЭТАП работы* | Необходимые финансовыые | Срок исполнения | Ответственный исполнитель |
|-------|--|---------------------------|------------|--------------|-------------------------------------|--------------------|---------------------------|
| 1. | Организационные мероприятия: | | | | | | |
| 1.1 | Обеспечение доступа к месту предоставления услуги на объекте путем оказания работникам организации помощи инвалидам в преодолении барьеров, мешающих получению ими услуг на объекте, в том числе с сопровождением инвалидов, имеющих стойкие расстройства функции зрения и самостоятельного передвижения (К. О. С) | К.О.С.Г.У | Орг.мер | 1 этап | Не предуси финансовый категри | Конел 2020 года | |
| 1.2 | Разработка и утверждение организационно-распорядительных и иных локальных документов учреждения о порядке оказания помощи | К.О.С.Г.У | Орг.мер | 1 этап | Не предуси финансовый категри | Конел 2020 года | |

| | | | | | | | |
|-----|---|-----------|---------|--------|------------------------------------|--------------------|--|
| | распорядительных и иных локальных документов учреждения о порядке оказания помощи инвалидам и другим маломобильным гражданам | | | | финансовых загрят | 2020 года | |
| 1.3 | Закрепление в должностных инструкциях персонала конкретных задач и функций по оказанию помощи инвалидам и другим маломобильным гражданам (и их сопровождение) | К,О,С,Г,У | Орг.мер | 1 этап | Не требует финансовых загрят | Конец 2020 года | |
| 1.4 | Организация систематического обучения (инструктажа) персонала по вопросам оказания помощи на объекте инвалидам и другим маломобильным гражданам (план инструктажа, журнал учета) | К,О,С,Г,У | Орг.мер | 1 этап | Не требует финансовых загрят | Конец 2020 года | |
| 1.5 | Обеспечение доступной информации для обслуживаемых граждан (инвалидов) о порядке организации доступности объекта и предоставляемых в учреждении услуг, а также порядка оказания (получения) помощи на объекте (на сайте, на информационном стенде, в индивидуальных памятках) | К,О,С,Г,У | Орг.мер | 1 этап | Не требует финансовых загрят | Конец 2020 года | |
| 1.6 | Предоставление (при необходимости) инвалидам по слуху услуг с использованием русского жестового языка, с допуском на объект (к местам предоставления услуг) сурдопереводчика, тифлосурдопереводчика | С,Г | Орг.мер | 1 этап | Не требует финансовых загрят | Конец 2020 года | |
| 1.7 | Организация предоставления услуг инвалидам по месту жительства (на дому) | К,О,С,Г,У | Орг.мер | 1 этап | Не требует финансовых загрят | Конец 2020 года | |
| 1.8 | Организация предоставления услуг инвалидам в дистанционном формате | | | | | | |
| 2. | Приобретение технических средств адаптации: | | | | | | |
| 2.1 | По территории объекта | | | | | | |

| | | | | | | | | |
|-----|---|-----------|------------------|--------|--|--|-----------------|--|
| | | | | | | | | |
| 2.2 | По входу в здание | | | | | | | |
| | - кнопка вызова персонала; - информационные таблички на Брайля. | К,О,С,Г,У | Приобретение ТСР | 2 этап | | | Конец 2030 года | |
| 2.3 | По путям движения в здании | | | | | | | |
| | - Мнемосхема; - информационные таблички на Брайля. | К,О,С,Г,У | Приобретение ТСР | 2 этап | | | Конец 2030 года | |
| 2.4 | По зоне оказания услуг | | | | | | | |
| | - индукционные петли; - электронные лупы увеличители. | К,О,С,Г,У | Приобретение ТСР | 2 этап | | | Конец 2030 года | |
| 2.5 | По санитарно-гигиеническим помещениям | | | | | | | |
| | <i>Туалет:</i> - поручни опорные. | К,О,С,Г,У | Приобретение ТСР | 2 этап | | | Конец 2030 года | |
| 3. | Ремонтные работы: | | | | | | | |
| 3.1 | По территории объекта | | | | | | | |
| | | | | | | | | |
| 3.2 | По входу в здание | | | | | | | |
| | - монтаж/демонтаж дверей; - демонтаж порогов; - монтаж/демонтаж дверных ручек; - монтаж стезада; - монтаж информационных табличек на Брайля; - выделение дверных проемов цветом (нанесение лакокрасочного покрытия или выделение при | К,О,С,Г,У | Ремонт | 2 этап | | | Конец 2030 года | |